



คู่มือการปฏิบัติงาน
ตำแหน่ง เจ้าพนักงานพัสดุชำนาญงาน
สังกัดกองการประปา



จัดทำโดย เจ้าพนักงานพัสดุชำนาญงาน
กองการประปา เทศบาลตำบลเมืองแลง

คำนำ

คู่มือการปฏิบัติงานพัสดุ ที่จัดทำขึ้นฉบับนี้ มีวัตถุประสงค์เพื่อให้ข้าราชการ/พนักงานจ้าง หรือผู้มีหน้าที่ปฏิบัติหน้าที่เจ้าหน้าที่พัสดุ และผู้มีส่วนเกี่ยวข้อง ได้ใช้เป็นแนวทางในการปฏิบัติงานพัสดุ ให้ถูกต้อง เป็นไปตามระเบียบ กฎหมาย หนังสือสั่งการ และเป็นไปตามขั้นตอนการปฏิบัติงาน เพื่อให้การจัดหาพัสดุ ครุภัณฑ์ฯ และการดำเนินงานโครงการต่างๆ ตามเทศบัญญัติงบประมาณรายจ่าย ให้เป็นไปตามแผนปฏิบัติการจัดหาพัสดุ ได้ดำเนินการให้เป็นไปโดยสะดวก รวดเร็ว ถูกต้อง มีประสิทธิภาพ และประสิทธิผลโดยหวังเป็นอย่างยิ่งว่า คู่มือการปฏิบัติงานเล่มนี้ จะเป็นประโยชน์อย่างสูงสุด และเป็นเครื่องมือการปฏิบัติงานของเจ้าหน้าที่พัสดุและผู้เกี่ยวข้องต่อไป

งานพัสดุ
กองการประปา

สารบัญ

	หน้า
วัตถุประสงค์ของคู่มือการปฏิบัติงาน	๑
มาตรฐานกำหนดตำแหน่งเจ้าพนักงานพัสดุ	๑-๓
การปฏิบัติงาน	
๑. การจัดซื้อจัดจ้าง	๔-๙
๒. การตรวจรับพัสดุ ตรวจสอบการจ้างและควบคุมงานก่อสร้าง	๙-๑๒
๓. การเบิกจ่ายค่าตอบแทน	๑๒-๑๓
๔. การควบคุมพัสดุ	๑๓
๕. หลักประกันสัญญา	๑๔-๑๕

คู่มือการปฏิบัติงานด้านการพัสดุ

วัตถุประสงค์ของคู่มือการปฏิบัติงาน

๑. เพื่อเป็นการเสริมสร้างความเข้าใจในการปฏิบัติงานให้กับผู้ปฏิบัติงานด้านพัสดุของกองการประปา และเจ้าหน้าที่ที่เกี่ยวข้อง สามารถเรียนรู้ได้ด้วยตัวเองได้อย่างถูกต้องและมีประสิทธิภาพยิ่งขึ้น
๒. เพื่อลดโอกาสและความผิดพลาดที่เป็นความเสี่ยงในการปฏิบัติงานด้านการจัดซื้อจัดจ้างแก่เจ้าหน้าที่ผู้ปฏิบัติงานของกองการประปา
๓. เพื่อให้การจัดหาพัสดุที่มีประโยชน์ใช้สอยจากแหล่งต้นทุนและแหล่งขายที่เหมาะสมเพียงพอต่อการปฏิบัติงาน
๔. เพื่อสนับสนุนมาตรการเร่งรัดการเบิกจ่ายเงินงบประมาณขอบเขตการจัดทำคู่มือการปฏิบัติงานพัสดุ ครอบคลุมกระบวนการและขั้นตอนในการจัดหาพัสดุ ตั้งแต่การจัดซื้อจัดจ้าง การควบคุม การตรวจสอบ การซ่อมบำรุง การเก็บรักษา เพื่อให้การปฏิบัติงานด้านการจัดหาพัสดุ เป็นไปในทิศทางเดียวกันตามกฎหมาย ระเบียบ คำสั่งที่เกี่ยวข้อง

มาตรฐานกำหนดตำแหน่งเจ้าพนักงานพัสดุ

<u>ตำแหน่งประเภท</u>	ทั่วไป
<u>ชื่อสายงาน</u>	ปฏิบัติงานพัสดุ
<u>ชื่อตำแหน่งในสายงาน</u>	เจ้าพนักงานพัสดุ
<u>ระดับตำแหน่ง</u>	ระดับชำนาญงาน

หน้าที่และความรับผิดชอบหลัก

ปฏิบัติงานในฐานะหัวหน้างาน ซึ่งไม่จำเป็นต้องใช้ผู้สำเร็จการศึกษาระดับปริญญา โดยต้องกำกับ แนะนำ ตรวจสอบการปฏิบัติงานของผู้ร่วมปฏิบัติงาน โดยใช้ความรู้ ความสามารถ ประสบการณ์ และความชำนาญงานด้านพัสดุ ปฏิบัติงานที่ต้องตัดสินใจหรือแก้ปัญหาที่ค่อนข้างยาก และปฏิบัติงานอื่นตามที่ได้รับมอบหมาย หรือ

ปฏิบัติงานในฐานะผู้ปฏิบัติงานที่มีประสบการณ์ซึ่งไม่จำเป็นต้องใช้ผู้สำเร็จการศึกษาระดับปริญญา โดยใช้ความรู้ ความสามารถ ประสบการณ์ และความชำนาญงานด้านพัสดุ ปฏิบัติงานที่ต้อง ตัดสินใจหรือแก้ไขปัญหาที่ค่อนข้างยาก และปฏิบัติงานอื่นตามที่ได้รับมอบหมาย

โดยมีลักษณะงานที่ปฏิบัติในด้านต่าง ๆ ดังนี้

๑. ด้านการปฏิบัติการ

๑.๑ จัดหา จัดซื้อ ว่าจ้าง ตรวจสอบ การเบิกจ่าย การเก็บรักษา นำส่ง การซ่อมแซม และบำรุงรักษาพัสดุ ครุภัณฑ์ อุปกรณ์เครื่องมือเครื่องใช้ต่างๆ เพื่อให้การดำเนินงานสำเร็จลุล่วง

๑.๒ ควบคุมจัดทำทะเบียนการเบิกจ่ายพัสดุ ทำรายงานเกี่ยวกับพัสดุ เพื่อรวบรวมไว้เป็นข้อมูล ในการดำเนินงาน

๑.๓ ตรวจสอบร่างสัญญาซื้อ สัญญาจ้าง หนังสือโต้ตอบ บันทึกย่อเรื่องเกี่ยวกับงานพัสดุ ตรวจสอบและเก็บรักษาใบสำคัญหลักฐานและเอกสารเกี่ยวกับพัสดุ เพื่อให้มีความถูกต้องเรียบร้อย และใช้เป็นหลักฐานอ้างอิงในอนาคต

๑.๔ รายงาน สรุปความเห็นเกี่ยวกับงานพัสดุ รวบรวมข้อมูลการปฏิบัติงาน เพื่อจัดทำ รายงาน และนำเสนอผู้บังคับบัญชาในหน่วยงาน

๑.๕ ตรวจสอบการจัดทำแผนการจัดซื้อจัดจ้างประจำปี เดือน ประจำไตรมาส หรือประจำปี งบประมาณ ให้สอดคล้องกับความต้องการของบุคลากรให้หน่วยงาน พร้อมทั้งรายงานผลการดำเนินงาน ให้ผู้บังคับบัญชาทราบหลังการดำเนินแล้วเสร็จ

๑.๖ ศึกษาและเสนอความเห็นเกี่ยวกับระเบียบงานพัสดุ เพื่อร่วมพัฒนาให้ระเบียบ การปฏิบัติงานมีประสิทธิภาพและรวดเร็วยิ่งขึ้น

๒. ด้านการกำกับดูแล

๒.๑ ควบคุม ตรวจสอบการปฏิบัติงานของผู้ใต้บังคับบัญชา เพื่อให้การทำงานเป็นไป อย่างมีประสิทธิภาพ

๒.๒ ให้คำแนะนำแก้ปัญหาข้อขัดข้องในการปฏิบัติงานแก่เจ้าหน้าที่ระดับรองลงมา เพื่อให้การปฏิบัติงานเป็นไปอย่างต่อเนื่องอย่างมีประสิทธิภาพ

๓. ด้านการบริการ

๓.๑ ติดต่อประสานงานกับหน่วยงานที่เกี่ยวข้อง เพื่อให้การปฏิบัติงานเป็นไปด้วยความ สะดวกรวดเร็วและมีประสิทธิภาพ

๓.๒ บริการข้อมูล ตอบปัญหาหรือชี้แจงเรื่องต่างๆที่เกี่ยวกับงานในความรับผิดชอบ แก่ผู้บังคับบัญชา บุคคล หรือหน่วยงาน เพื่อสนับสนุนงานต่างๆให้บรรลุภารกิจที่กำหนดไว้

คุณสมบัติเฉพาะสำหรับตำแหน่ง

๑. มีคุณสมบัติเฉพาะสำหรับตำแหน่งเจ้าพนักงานพัสดุ ระดับปฏิบัติงาน และ

๒. ดำรงตำแหน่งประเภททั่วไป ระดับปฏิบัติงาน โดยจะต้องปฏิบัติงานพัสดุหรืองานอื่น ที่เกี่ยวข้องตามที่ ก.จ., ก.ท. หรือ ก.อบต. กำหนด มาแล้วไม่น้อยกว่า ๖ ปี กำหนดเวลา ๖ ปี ให้ลดเป็น ๕ ปี สำหรับผู้มีคุณสมบัติเฉพาะสำหรับตำแหน่งเจ้าพนักงานพัสดุ ระดับปฏิบัติงาน ข้อ ๒ และให้ลดเป็น ๔ ปี สำหรับผู้มีคุณสมบัติเฉพาะสำหรับตำแหน่งเจ้าพนักงานพัสดุ ระดับปฏิบัติงาน ข้อ ๓ หรือดำรงตำแหน่ง อย่างอื่น ก.จ., ก.ท. หรือ ก.อบต. เทียบได้ไม่ต่ำกว่านี้ โดยจะต้องปฏิบัติงานพัสดุหรืองานอื่นที่เกี่ยวข้อง ตามระยะเวลาที่กำหนดด้วย

ความรู้ความสามารถที่ต้องการ

๑. ความรู้ที่จำเป็นประจำสายงาน ประกอบด้วย

๑.๑ ความรู้ที่จำเป็นในงาน (ความรู้เฉพาะทางในงานที่รับผิดชอบ) ระดับ ๒

๑.๒ ความรู้เรื่องหลักปรัชญาเศรษฐกิจพอเพียงตามแนวพระราชดำริ ของพระบาทสมเด็จพระเจ้าอยู่หัว ระดับ ๒

๑.๓ ความรู้เรื่องงานธุรการและงานสารบรรณ ระดับ ๒

๑.๔ ความรู้เรื่องกฎหมาย (ความรู้เฉพาะทางในงานที่รับผิดชอบ) ระดับ ๒

๑.๕ ความรู้เรื่องบัญชีและระบบบัญชี ระดับ ๓

๑.๖ ความรู้เรื่องจัดซื้อจัดจ้างและกฎระเบียบพัสดุ ระดับ ๓

๒. ทักษะที่จำเป็นสำหรับการปฏิบัติงานในตำแหน่ง ประกอบด้วย

๒.๑ ทักษะการใช้คอมพิวเตอร์ ระดับ ๒

๒.๒	ทักษะการประสานงาน	ระดับ ๒
๒.๓	ทักษะการเขียนหนังสือราชการ	ระดับ ๒
๒.๔	ทักษะการบริหารข้อมูล	ระดับ ๒
๓.	สมรรถนะที่จำเป็นสำหรับการปฏิบัติงานในตำแหน่ง	ประกอบด้วย
๓.๑	สมรรถนะหลัก ๕ สมรรถนะ	
๓.๑.๑	การมุ่งผลสัมฤทธิ์	ระดับ ๒
๓.๑.๒	การยึดมั่นในความถูกต้องและจริยธรรม	ระดับ ๒
๓.๑.๓	ความเข้าใจในองค์กรและระบบงาน	ระดับ ๒
๓.๑.๔	การบริการเป็นเลิศ	ระดับ ๒
๓.๑.๕	การทำงานเป็นทีม	ระดับ ๒
๓.๒	สมรรถนะประจำสายงาน	
๓.๒.๑	การยึดมั่นในหลักเกณฑ์	ระดับ ๒
๓.๒.๒	การสั่งสมความรู้และความเชี่ยวชาญในสายอาชีพ	ระดับ ๒
๓.๒.๓	ความละเอียดรอบคอบและความถูกต้องของงาน	ระดับ ๒

ด้านการพัสดุ

การจัดซื้อจัดจ้าง

พระราชบัญญัติ ระเบียบ กฎกระทรวง ที่เกี่ยวข้อง

๑. พระราชบัญญัติการจัดซื้อจัดจ้างและการบริหารพัสดุภาครัฐ พ.ศ. ๒๕๖๐ ลงวันที่ ๒๔ กุมภาพันธ์ ๒๕๖๐

๒. ระเบียบกระทรวงการคลังว่าด้วยการจัดซื้อจัดจ้างและการบริหารพัสดุภาครัฐ พ.ศ. ๒๕๖๐ ลงวันที่ ๒๓ สิงหาคม ๒๕๖๐

๓. ระเบียบกระทรวงการคลังว่าด้วยเงินเพิ่มสำหรับตำแหน่งที่มีเหตุพิเศษ ตำแหน่งด้านพัสดุ พ.ศ. ๒๕๖๒ ลงวันที่ ๔ มิถุนายน ๒๕๖๐

๔. ระเบียบกระทรวงการคลังว่าด้วยการจัดซื้อจัดจ้างและการบริหารพัสดุภาครัฐ (ฉบับที่ ๒) พ.ศ. ๒๕๖๔ ลงวันที่ ๑๒ พฤษภาคม ๒๕๖๔

๕. กฎกระทรวงกำหนดให้หน่วยงานอื่นเป็นหน่วยงานของรัฐตามพระราชบัญญัติการจัดซื้อจัดจ้างและการบริหารพัสดุภาครัฐ พ.ศ. ๒๕๖๐ ลงวันที่ ๒๓ สิงหาคม ๒๕๖๐

๖. กฎกระทรวงกำหนดหลักเกณฑ์เกี่ยวกับผู้ที่มีสิทธิขอขึ้นทะเบียนผู้ประกอบการ พ.ศ. ๒๕๖๐ ลงวันที่ ๒๓ สิงหาคม ๒๕๖๐

๗. กฎกระทรวงกำหนดวงเงินการจัดซื้อจัดจ้างพัสดุโดยวิธีเฉพาะเจาะจง วงเงินการจัดซื้อจัดจ้างที่ไม่ทำข้อตกลงเป็นหนังสือ และวงเงินการจัดซื้อจัดจ้างในการแต่งตั้งผู้ตรวจรับพัสดุ พ.ศ. ๒๕๖๐ ลงวันที่ ๒๓ สิงหาคม ๒๕๖๐

๘. กฎกระทรวงกำหนดหลักเกณฑ์ วิธีการ และเงื่อนไขการขึ้นทะเบียนที่ปรึกษา พ.ศ. ๒๕๖๐ ลงวันที่ ๒๓ สิงหาคม ๒๕๖๐

๙. กฎกระทรวงกำหนดอัตราค่าจ้างผู้ให้บริการงานจ้างออกแบบหรือควบคุมงานก่อสร้าง พ.ศ. ๒๕๖๐ ลงวันที่ ๒๓ สิงหาคม ๒๕๖๐

๑๐. กฎกระทรวง กำหนดเรื่องการจัดซื้อจัดจ้างกับหน่วยงานของรัฐที่ใช้สิทธิอุทธรณ์ไม่ได้ พ.ศ. ๒๕๖๐ ลงวันที่ ๒๓ สิงหาคม ๒๕๖๐

๑๑. กฎกระทรวง กำหนดกรณีการจัดซื้อจัดจ้างพัสดุโดยวิธีเฉพาะเจาะจง พ.ศ. ๒๕๖๑ ลงวันที่ ๒ กุมภาพันธ์ ๒๕๖๑

๑๒. กฎกระทรวงกำหนดกรณีการจัดซื้อจัดจ้างพัสดุโดยวิธีเฉพาะเจาะจง (ฉบับที่ ๒) พ.ศ. ๒๕๖๑ ลงวันที่ ๒๘ พฤศจิกายน ๒๕๖๑

๑๓. กฎกระทรวงกำหนดอัตราค่าจ้างผู้ให้บริการงานจ้างออกแบบหรือควบคุมงานก่อสร้าง พ.ศ. ๒๕๖๒ ลงวันที่ ๑๐ กรกฎาคม ๒๕๖๒

๑๔. กฎกระทรวงกำหนดพัสดุและวิธีการจัดซื้อจัดจ้างพัสดุที่รัฐต้องการส่งเสริมหรือสนับสนุน พ.ศ. ๒๕๖๓ ลงวันที่ ๒๙ มกราคม ๒๕๖๓

๑๕. กฎกระทรวงกำหนดพัสดุและวิธีการจัดซื้อจัดจ้างพัสดุที่รัฐต้องการส่งเสริมหรือสนับสนุน (ฉบับที่ ๒) พ.ศ. ๒๕๖๓ ลงวันที่ ๒๒ ธันวาคม ๒๕๖๓

๑๖. กฎกระทรวงกำหนดพัสดุและวิธีการจัดซื้อจัดจ้างพัสดุที่รัฐต้องการส่งเสริมหรือสนับสนุน (ฉบับที่ ๓) พ.ศ. ๒๕๖๔ ลงวันที่ ๑๔ ตุลาคม ๒๕๖๔

๑๗. กฎกระทรวงกำหนดกรณีการจัดซื้อจัดจ้างพัสดุโดยวิธีเฉพาะเจาะจง (ฉบับที่ ๓) พ.ศ. ๒๕๖๔
ลงวันที่ ๒๖ ตุลาคม ๒๕๖๔

๑๘. กฎกระทรวงกำหนดพัสดุและวิธีการจัดซื้อจัดจ้างพัสดุที่รัฐต้องการส่งเสริมหรือสนับสนุน
(ฉบับที่ ๔) พ.ศ. ๒๕๖๖ ลงวันที่ ๓๑ สิงหาคม ๒๕๖๖

เอกสารประกอบการตรวจสอบ

๑. ฎีกาเบิกจ่ายเงิน และเอกสารประกอบ
๒. แผนการจัดซื้อจัดจ้างประจำปี
๓. ประกาศเผยแพร่แผนการจัดซื้อจัดจ้าง
๔. รายงานการขอซื้อขอจ้าง
๕. คำสั่งแต่งตั้งคณะกรรมการซื้อหรือจ้าง

วิธีการซื้อหรือการจ้าง

การซื้อหรือการจ้าง มี ๓ วิธี คือ

- วิธีประกาศเชิญชวนทั่วไป
- วิธีคัดเลือก
- วิธีเฉพาะเจาะจง

วิธีการตรวจสอบ

๑. ตรวจสอบว่าองค์กรปกครองส่วนท้องถิ่นมีการจัดทำแผนการจัดซื้อจัดจ้างหรือไม่

เมื่อองค์กรปกครองส่วนท้องถิ่นได้รับความเห็นชอบงบประมาณที่จะใช้ในการจัดซื้อจัดจ้างจากผู้มีอำนาจในการพิจารณางบประมาณแล้ว ให้เจ้าหน้าที่หรือผู้ที่ได้รับมอบหมายจัดทำแผนการจัดซื้อจัดจ้างประจำปี เสนอผู้บริหารท้องถิ่นเพื่อขอความเห็นชอบ โดยมีรายการอย่างน้อย ดังต่อไปนี้

- ชื่อโครงการที่จะจัดซื้อจัดจ้าง
- วงเงินที่จะจัดซื้อจัดจ้างโดยประมาณ
- ระยะเวลาที่คาดว่าจะจัดซื้อจัดจ้าง
- รายการอื่นตามที่กรมบัญชีกลางกำหนด

๒. ตรวจสอบว่าองค์กรปกครองส่วนท้องถิ่นมีการประกาศเผยแพร่แผนการจัดซื้อจัดจ้างหรือไม่

เมื่อผู้บริหารท้องถิ่นให้ความเห็นชอบแผนการจัดซื้อจัดจ้างประจำปีแล้วให้หัวหน้าเจ้าหน้าที่ประกาศเผยแพร่แผนในระบบเครือข่ายสารสนเทศของกรมบัญชีกลางและขององค์กรปกครองส่วนท้องถิ่นตามวิธีการที่กรมบัญชีกลางกำหนด และให้ปิดประกาศ ณ สถานที่ปิดประกาศขององค์กรปกครองส่วนท้องถิ่น

๓. ตรวจสอบว่ามีการจัดทำรายงานขอซื้อหรือขอจ้างทุกวิธีหรือไม่

ทุกครั้งที่มีการซื้อหรือการจ้างแต่ละวิธี นอกจากการซื้อที่ดินหรือสิ่งปลูกสร้าง ให้เจ้าหน้าที่จัดทำรายงานขอซื้อหรือขอจ้างเสนอผู้บริหารท้องถิ่นเพื่อขอความเห็นชอบ โดยเสนอผ่านหัวหน้าเจ้าหน้าที่ ดังนี้

- (๑) เหตุผลและความจำเป็นที่ต้องซื้อหรือจ้าง

- (๒) ขอบเขตของงานหรือรายละเอียดคุณลักษณะเฉพาะของพัสดุหรือแบบรูปารายการงานก่อสร้างที่จะซื้อหรือจ้าง แล้วแต่กรณี
- (๓) ราคากลางของพัสดุที่จะซื้อหรือจ้าง
- (๔) วงเงินที่จะซื้อจะจ้าง
- (๕) เวลาที่ต้องใช้พัสดุ
- (๖) วิธีที่จะซื้อหรือจ้างและเหตุผลที่ต้องซื้อหรือจ้างโดยวิธีนั้น
- (๗) หลักเกณฑ์การพิจารณาคัดเลือกข้อเสนอ
- (๘) ข้อเสนออื่น เช่น ขอแต่งตั้งคณะกรรมการ การออกประกาศและเอกสารเชิญชวน และหนังสือเชิญชวน

๔. ตรวจสอบการแต่งตั้งคณะกรรมการซื้อหรือจ้าง

ในการดำเนินการซื้อหรือการจ้างแต่ละครั้งให้ผู้บริหารท้องถิ่นแต่งตั้งคณะกรรมการซื้อหรือจ้างขึ้นเพื่อปฏิบัติการตามระเบียบนี้พร้อมกับกำหนดระยะเวลาในการพิจารณาของคณะกรรมการ แล้วแต่กรณี คือ

- (๑) คณะกรรมการพิจารณาผลการประกวดราคาอิเล็กทรอนิกส์
- (๒) คณะกรรมการพิจารณาผลการสอบราคา
- (๓) คณะกรรมการซื้อหรือจ้างโดยวิธีคัดเลือก
- (๔) คณะกรรมการซื้อหรือจ้างโดยวิธีเฉพาะเจาะจง
- (๕) คณะกรรมการตรวจรับพัสดุ

๕. ตรวจสอบองค์ประกอบคณะกรรมการ ต้องเป็นไปตามหลักเกณฑ์ ดังนี้

(๑) ประกอบด้วยประธานกรรมการหนึ่งคนและกรรมการอย่างน้อยสองคนโดยให้แต่งตั้งจากข้าราชการ ลูกจ้างประจำ พนักงานราชการ พนักงานมหาวิทยาลัย พนักงานของรัฐ หรือพนักงานของหน่วยงานของรัฐที่เรียกชื่ออย่างอื่น โดยให้คำนึงถึงลักษณะหน้าที่ และความรับผิดชอบของผู้ที่ได้รับแต่งตั้งเป็นสำคัญ ในกรณีจำเป็นหรือเพื่อประโยชน์ของหน่วยงาน จะแต่งตั้งบุคคลอื่นร่วมเป็นกรรมการด้วยก็ได้แต่จำนวนกรรมการจะต้องไม่มากกว่าจำนวนกรรมการดังกล่าวข้างต้น

(๒) ในการซื้อหรือจ้างครั้งเดียวกัน ห้ามแต่งตั้งผู้เป็นกรรมการพิจารณาผลการประกวดราคา อิเล็กทรอนิกส์ กรรมการพิจารณาผลการสอบราคา หรือกรรมการซื้อหรือจ้างโดยวิธีคัดเลือกเป็นกรรมการตรวจรับพัสดุ

(๓) การประชุมของคณะกรรมการแต่ละคณะ ต้องมีกรรมการมาประชุมไม่น้อยกว่ากึ่งหนึ่งของจำนวนกรรมการทั้งหมด โดยประธานกรรมการต้องอยู่ด้วยทุกครั้ง หากประธานกรรมการไม่สามารถปฏิบัติหน้าที่ได้ให้ผู้บริหารท้องถิ่นแต่งตั้งประธานกรรมการคนใหม่เป็นประธานกรรมการแทน มติของคณะกรรมการให้ถือเสียงข้างมากถ้าคะแนนเสียงเท่ากันให้ประธานกรรมการออกเสียงเพิ่มขึ้นอีกเสียงหนึ่งเป็นเสียงชี้ขาด เว้นแต่คณะกรรมการตรวจรับพัสดุให้ถือมติเอกฉันท์

๖. ตรวจสอบการจัดซื้อหรือการจ้างวิธีประกาศเชิญชวนทั่วไป

การซื้อหรือจ้างโดยวิธีประกาศเชิญชวนทั่วไป มี ๓ วิธี ดังนี้

- (๑) วิธีตลาดอิเล็กทรอนิกส์
- (๒) วิธีประกวดราคาอิเล็กทรอนิกส์
- (๓) วิธีสอบราคา

➤ วิธีตลาดอิเล็กทรอนิกส์ (e-market)

(๑) ต้องเป็นการซื้อหรือจ้างที่มีรายละเอียดคุณลักษณะเฉพาะของพัสดุที่ไม่ซับซ้อนหรือเป็นสินค้าหรืองานบริการที่มีมาตรฐาน และได้กำหนดไว้ในระบบข้อมูลสินค้า (e-catalog) โดยให้ดำเนินการในระบบตลาดอิเล็กทรอนิกส์ (Electronic Market : e-Market)

(๒) ตรวจสอบการจัดทำรายงานขอซื้อหรือขอจ้างเสนอผู้บริหารท้องถิ่น

(๓) ผู้บริหารท้องถิ่นต้องให้ความเห็นชอบตามรายงานที่เสนอ

(๔) หัวหน้าเจ้าหน้าที่พัสดุจัดทำประกาศเอกสารเผยแพร่ลงในระบบ e-GP และทางเว็บไซต์ขององค์กรปกครองส่วนท้องถิ่น พร้อมปิดประกาศหรือไม่

(๕) ตรวจสอบการเสนอราคา กรณีวงเงินเกิน ๕ แสนบาท แต่ไม่เกิน ๕ ล้านบาทใช้แบบใบเสนอราคาหรือไม่

(๖) ตรวจสอบการเสนอราคา กรณีวงเงินเกิน ๔ ล้านบาท ใช้แบบการประมูลอิเล็กทรอนิกส์หรือไม่

(๗) เมื่อสิ้นสุดการเสนอราคาให้เจ้าหน้าที่พิจารณาผู้ชนะการเสนอราคาจากผู้ที่เสนอราคาต่ำสุด

(๘) เจ้าหน้าที่รายงานผลการพิจารณา พร้อมเสนอความเห็นต่อผู้บริหารท้องถิ่นผ่านหัวหน้า

(๙) ผู้บริหารท้องถิ่นอนุมัติการซื้อหรือจ้าง

(๑๐) เจ้าหน้าที่แจ้งผลการพิจารณาในระบบเครือข่ายสารสนเทศของกรมบัญชีกลาง และปิดประกาศพร้อมทั้งแจ้งให้ผู้เสนอราคาทุกรายทราบผ่านทางจดหมายอิเล็กทรอนิกส์ (e-mail)

(๑๑) ลงนามในสัญญา หรือข้อตกลง ตามแบบที่กำหนด

➤ วิธีประกวดราคาอิเล็กทรอนิกส์ (e-bidding)

(๑) ต้องเป็นการซื้อหรือจ้างครั้งหนึ่งซึ่งมีวงเงินเกิน ๕๐๐,๐๐๐ บาท และเป็นสินค้าหรืองานบริการที่ไม่ได้กำหนดรายละเอียดคุณลักษณะเฉพาะของพัสดุไว้ในระบบข้อมูลสินค้า (e - catalog) โดยให้ดำเนินการในระบบประกวดราคาอิเล็กทรอนิกส์ (Electronic Bidding : e – bidding) ตามวิธีการที่กรมบัญชีกลางกำหนด

(๒) ตรวจสอบการจัดทำรายงานขอซื้อหรือขอจ้างเสนอผู้บริหารท้องถิ่น

(๓) ผู้บริหารท้องถิ่นต้องให้ความเห็นชอบตามรายงานที่เสนอ

(๔) หัวหน้าเจ้าหน้าที่พัสดุนำร่างประกาศเอกสารเผยแพร่ลงเว็บไซต์ โดยมีหลักเกณฑ์ หากการซื้อหรือจ้างครั้งหนึ่ง มีวงเงินเกิน ๕๐๐.๐๐๐ บาท แต่ไม่เกิน ๕,๐๐๐,๐๐๐ บาท ให้อยู่ในดุลยพินิจของหน่วยงาน จะให้มีการเผยแพร่เพื่อรับฟังความคิดเห็นหรือไม่ก็ได้ แต่หากการซื้อหรือจ้างครั้งหนึ่ง มีวงเงินเกิน ๕,๐๐๐,๐๐๐ บาทให้หน่วยงานนำร่างประกาศเอกสารเผยแพร่เพื่อรับฟังความคิดเห็นจากผู้ประกอบการเป็นเวลาติดต่อกันไม่น้อยกว่า ๓ วันทำการ

(๕) ผู้เสนอราคาเข้าเสนอราคาผ่านระบบ e-GP โดยเสนอราคาได้เพียงครั้งเดียว

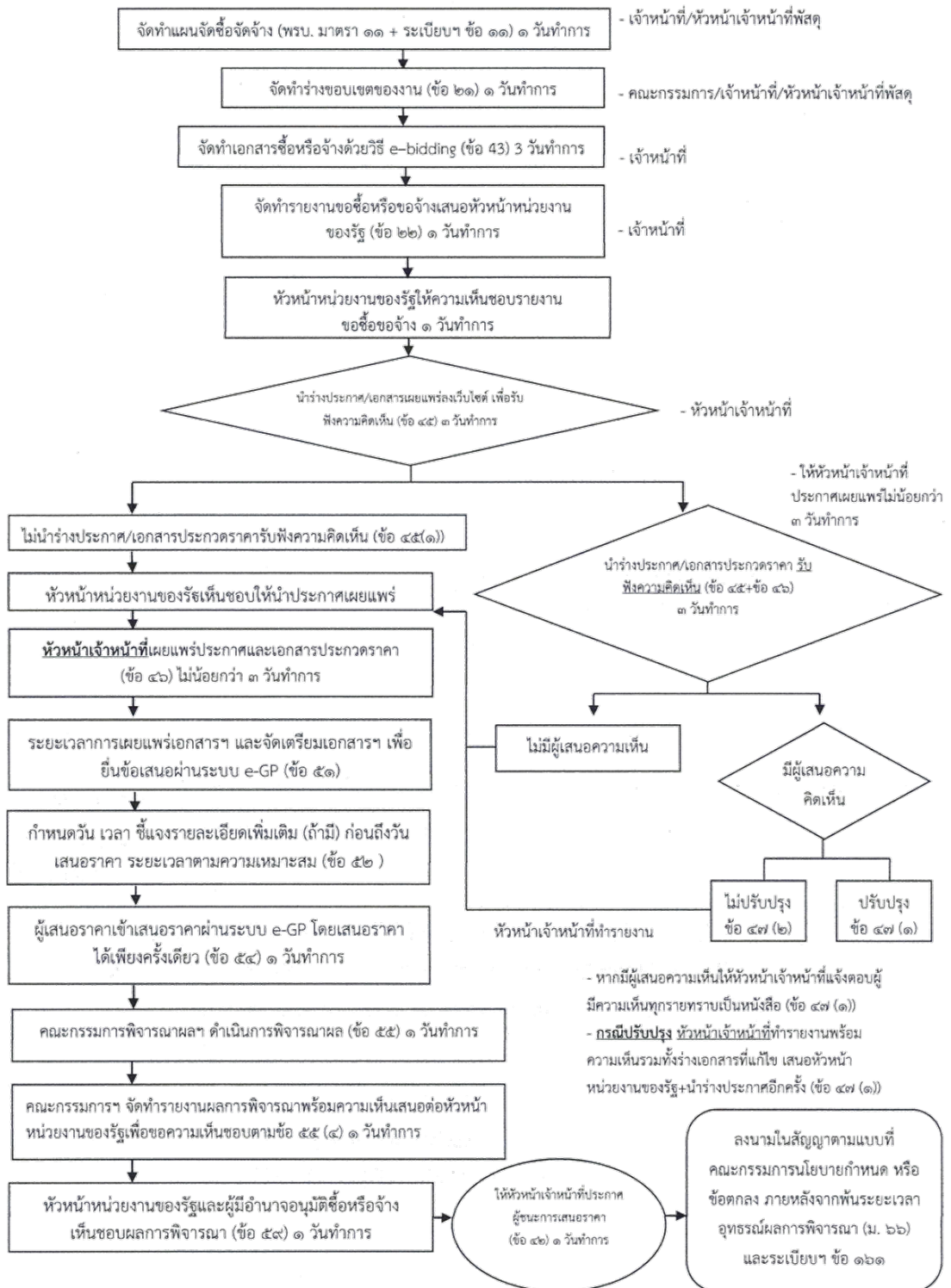
(๖) คณะกรรมการพิจารณาผลฯ จัดทำรายงานผลการพิจารณาพร้อมความเห็นเสนอต่อผู้บริหารท้องถิ่น เพื่อให้ความเห็นชอบ

(๗) ผู้บริหารท้องถิ่นอนุมัติการซื้อหรือจ้าง

(๘) เจ้าหน้าที่แจ้งผลการพิจารณาในระบบเครือข่ายสารสนเทศของกรมบัญชีกลางและปิดประกาศ พร้อมทั้งแจ้งให้ผู้เสนอราคาทุกรายทราบผ่านทางจดหมายอิเล็กทรอนิกส์ (e-mail)

(๙) ลงนามในสัญญา หรือข้อตกลง ตามแบบที่กำหนด

Flow Chart e-bidding



➤ วิธีสอบราคา

(๑) ต้องเป็นการซื้อหรือจ้างครั้งหนึ่ง ซึ่งมีวงเงินเกิน ๕๐๐,๐๐๐ บาท แต่ไม่เกิน ๕,๐๐๐,๐๐๐ บาท ให้กระทำได้ในกรณีที่หน่วยงานของรัฐนั้นตั้งอยู่ในพื้นที่ที่มีข้อจำกัดในการใช้สัญญาณอินเทอร์เน็ต ทำให้ไม่สามารถดำเนินการผ่านระบบตลาดอิเล็กทรอนิกส์หรือระบบประกวดราคาอิเล็กทรอนิกส์ได้ ทั้งนี้ให้เจ้าหน้าที่ระบุเหตุผลความจำเป็นไว้ในรายงานขอซื้อหรือขอจ้างด้วย

(๒) ตรวจสอบการจัดทำรายงานขอซื้อหรือขอจ้างเสนอผู้บริหารท้องถิ่น

(๓) ผู้บริหารท้องถิ่นต้องให้ความเห็นชอบตามรายงานที่เสนอ

(๔) หัวหน้าเจ้าหน้าที่พัสดุนำร่างประกาศเอกสารเผยแพร่ลงเว็บไซต์ เป็นเวลาติดต่อกันไม่น้อยกว่า ๕ วันทำการ

(๕) กำหนดวัน เวลายื่นข้อเสนอ และการเปิดซองข้อเสนอ

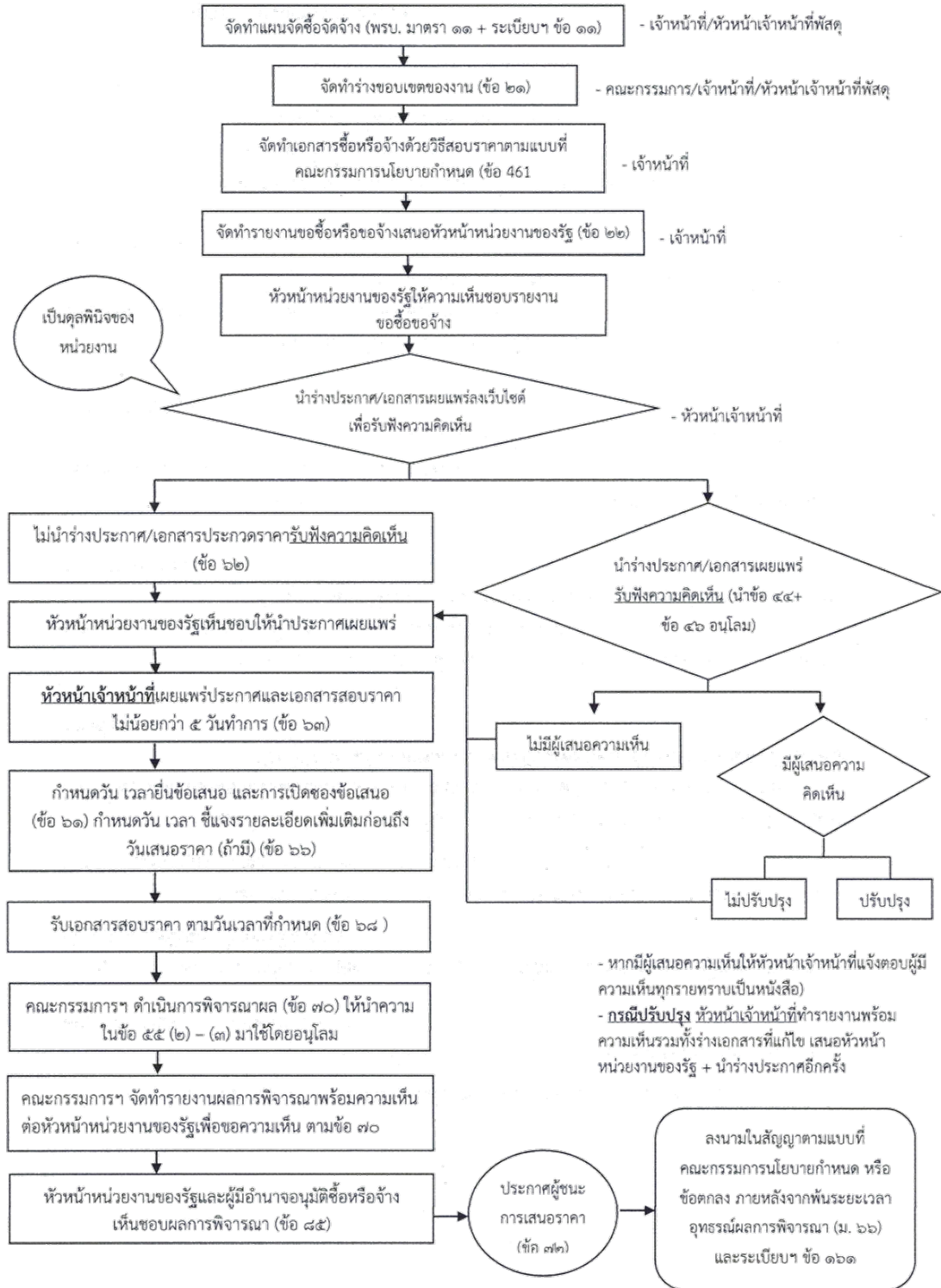
(๖) เมื่อถึงกำหนดวัน เวลาการเปิดซองข้อเสนอ ให้คณะกรรมการพิจารณาผลการสอบราคาจัดทำรายงานผลการพิจารณาพร้อมความเห็นต่อผู้บริหารท้องถิ่นเพื่อให้ความเห็นชอบ

(๗) ผู้บริหารท้องถิ่นอนุมัติการซื้อหรือจ้าง

(๘) เจ้าหน้าที่แจ้งผลการพิจารณาในระบบเครือข่ายสารสนเทศของกรมบัญชีกลางและปิดประกาศ พร้อมทั้งแจ้งให้ผู้เสนอราคาทุกรายทราบทางจดหมายอิเล็กทรอนิกส์ (e-mail)

(๙) ลงนามในสัญญา หรือข้อตกลง ตามแบบที่กำหนด

Flow Chart วิธีสอบราคา



๗. ตรวจสอบการจัดซื้อหรือการจ้างวิธีคัดเลือก จากขั้นตอนการดำเนินการ ดังนี้
ภายใต้เงื่อนไข

- ดำเนินการด้วยวิธีประกาศเชิญชวนทั่วไปแล้ว แต่ไม่มีผู้ยื่นข้อเสนอ
- พัสตุที่ต้องการจัดซื้อจัดจ้างมีลักษณะเฉพาะเป็นพิเศษหรือซับซ้อน ต้องให้ฝีมือโดยเฉพาะ ความชำนาญเป็นพิเศษ มีทักษะสูง หรือผู้ประกอบการมีจำนวนจำกัด
- มีความจำเป็นเร่งด่วน
- เป็นพัสตุที่ลักษณะการใช้งาน หรือมีข้อจำกัดทางเทคนิคที่จำเป็นต้องระบุข้อกำหนดเป็นการเฉพาะ
- เป็นพัสตุที่จำเป็นต้องซื้อโดยตรงจากต่างประเทศ
- เป็นพัสตุที่ใช้ในราชการลับ
- เป็นงานจ้างซ่อมพัสตุที่จำเป็นต้องถอนตรวจ เพื่อประเมินค่าใช้จ่าย
- กรณีอื่นตามที่กำหนดในกฎกระทรวง

(๑) ตรวจสอบการจัดทำรายงานขอซื้อหรือขอจ้างเสนอผู้บริหารท้องถิ่น

(๒) ผู้บริหารท้องถิ่นต้องให้ความเห็นชอบตามรายงานที่เสนอ

(๓) ต้องจัดทำหนังสือเชิญชวนไปยังผู้ประกอบการที่มีคุณสมบัติตรงตามเงื่อนไขไม่น้อยกว่า ๓ ราย

(๔) ให้คณะกรรมการพิจารณาฯ เปิดซองข้อเสนอ ตรวจสอบเอกสารหลักฐาน และจัดทำรายงานผลการพิจารณาพร้อมความเห็นต่อผู้บริหารท้องถิ่นเพื่อให้ความเห็นชอบ

(๕) ผู้บริหารท้องถิ่นอนุมัติการซื้อหรือจ้าง

(๖) เจ้าหน้าที่แจ้งผลการพิจารณาในระบบเครือข่ายสารสนเทศของกรมบัญชีกลาง และปิดประกาศพร้อมทั้งแจ้งให้ผู้เสนอราคาทุกรายทราบทางจดหมายอิเล็กทรอนิกส์ (e-mail)

(๗) ลงนามในสัญญา หรือข้อตกลง ตามแบบที่กำหนด

Flow Chart วิธีคัดเลือก

จัดทำแผนจัดซื้อจัดจ้าง
(พร.มาตรา ๑๑ + ระเบียบฯ ข้อ ๑๑) ๑ วันทำการ

กรณีซื้อ/จ้างตามมาตรา ๕๖
(๑) (ค) (ง) ไม่ต้องจัดทำ
แผน (พร.มาตรา ๑๑)

- เจ้าหน้าที่พัสดุ/หัวหน้าเจ้าหน้าที่พัสดุ

จัดทำร่างขอบเขตของงาน (ข้อ ๒๑) ๑ วันทำการ

- คณะกรรมการ/เจ้าหน้าที่/หัวหน้าเจ้าหน้าที่พัสดุ

เจ้าหน้าที่จัดทำรายงานขอซื้อหรือจ้าง โดยวิธีคัดเลือก
(ข้อ ๗๔ ประกอบ ๒๒) ๑ วันทำการ

- เจ้าหน้าที่

คณะกรรมการซื้อหรือจ้างโดยวิธีคัดเลือกจัดทำหนังสือเชิญ
ชวนไปยังผู้ประกอบการ (ข้อ ๗๔ (๑)) ๑-๒ วันทำการ

เชิญชวนไปยัง
ผู้ประกอบการที่มี
คุณสมบัติตรงตามเงื่อนไข
ไม่น้อยกว่า ๓ ราย

ผู้ประกอบการที่ได้รับหนังสือเชิญชวนยื่นข้อเสนอตาม
วัน เวลา ที่กำหนด (ข้อ ๗๔ (๔)) ๑-๓ วันทำการ

คณะกรรมการฯ เปิดซองข้อเสนอและดำเนินการ
พิจารณาผล (ข้อ ๗๔ (๔)) ๑-๒ วันทำการ

คณะกรรมการฯ รายงานผลการพิจารณาและเสนอความเห็น
ต่อหัวหน้าหน่วยงานของรัฐ (ข้อ ๗๖) ๑-๒ วันทำการ

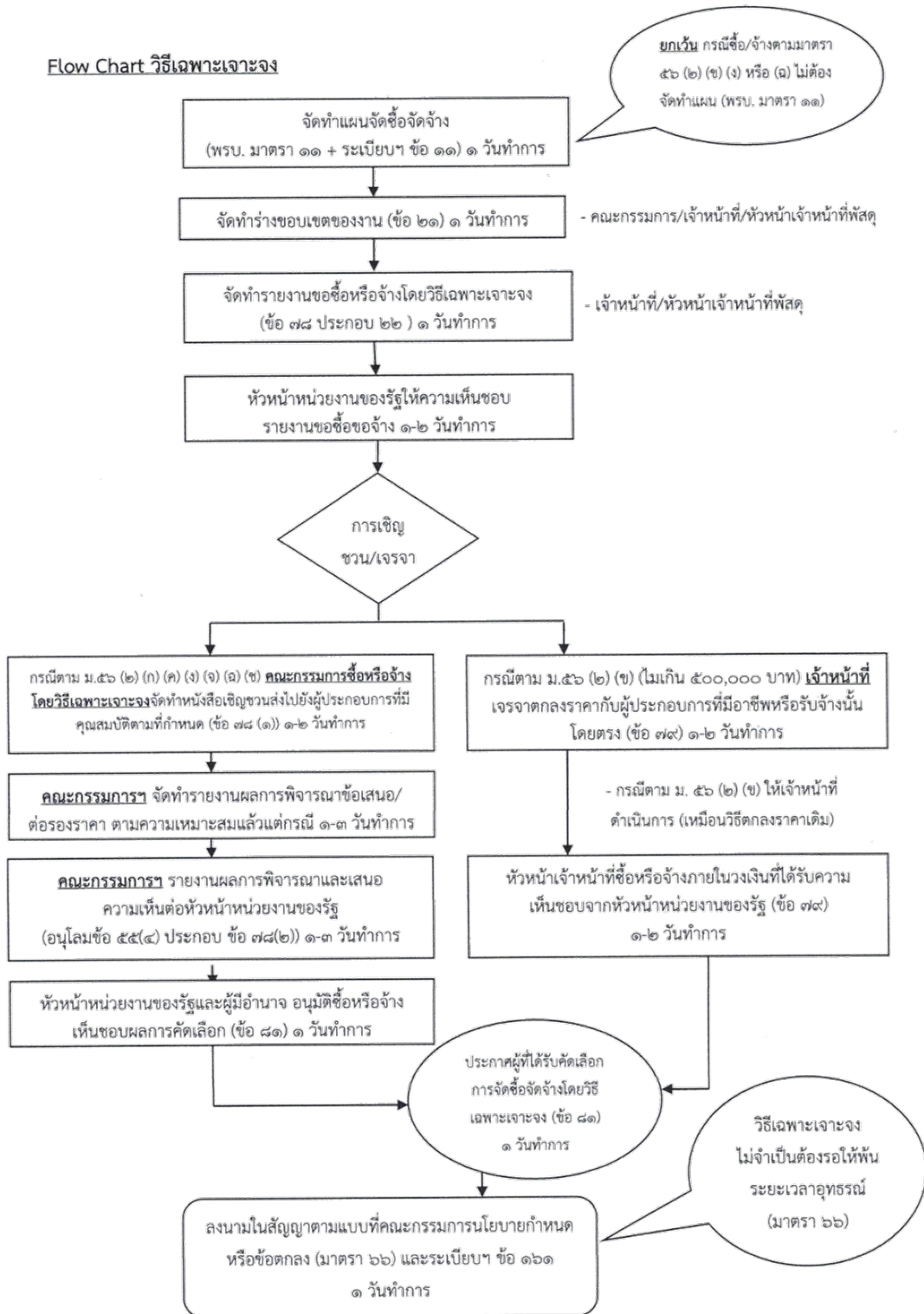
หัวหน้าหน่วยงานของรัฐและผู้มีอำนาจอนุมัติซื้อหรือจ้าง
เห็นชอบผลการพิจารณา ข้อ ๗๗ (อนุโลมข้อ ๕๒) ๑ วันทำการ

ประกาศผู้ชนะการเสนอราคา ข้อ
๗๗ (อนุโลมข้อ ๕๒) ๑ วันทำการ

ลงนามในสัญญาตามแบบที่คณะกรรมการนโยบายกำหนดหรือ
ข้อตกลง ภายหลังจากพ้นระยะเวลาอุทธรณ์ผลการคัดเลือก
(มาตรา ๖๖) และระเบียบฯ ข้อ ๑๖๑ (๑) วันทำการ
ยกเว้น กรณีจัดหาตามเงื่อนไขตาม ม. ๕๖ (๑) (ค)
ไม่ต้องรอให้พ้นระยะเวลาอุทธรณ์ (ม. ๖๖ วรรคสอง)

๘. ตรวจสอบการจัดซื้อหรือการจ้างวิธีเฉพาะเจาะจง จากขั้นตอนการดำเนินการ ดังนี้ ภายใต้เงื่อนไข
- ที่ดำเนินการด้วยวิธีประกาศเชิญชวนทั่วไปและคัดเลือก หรือใช้วิธีคัดเลือกแล้ว แต่ไม่มีผู้ยื่นข้อเสนอ
 - มีวงเงินในการจัดซื้อจัดจ้างครั้งหนึ่งไม่เกิน ๕๐๐,๐๐๐ บาท
 - มีความจำเป็นเร่งด่วน
 - มีความจำเป็นต้องใช้พัสดุฉุกเฉิน เนื่องจากเกิดอุบัติเหตุหรือภัยธรรมชาติหรือเกิดโรคติดต่อ
 - พัสดุที่ทำการจัดซื้อจัดจ้างเป็นพัสดุที่เกี่ยวข้องกับพัสดุที่ได้ทำการจัดซื้อจัดจ้างไว้ก่อนแล้ว
 - เป็นพัสดุที่จะขายทอดตลาดโดยหน่วยงานของรัฐ
 - เป็นพัสดุที่เป็นที่ดินและสิ่งปลูกสร้างซึ่งจำเป็นต้องซื้อเฉพาะแห่ง
 - กรณีอื่นตามที่กำหนดในกฎกระทรวง
 - (๑) ตรวจสอบการจัดทำรายงานขอซื้อหรือขอจ้างเสนอผู้บริหารท้องถิ่น
 - (๒) ผู้บริหารท้องถิ่นต้องให้ความเห็นชอบตามรายงานที่เสนอ
 - (๓) ต้องจัดทำหนังสือเชิญชวนไปยังผู้ประกอบการที่มีคุณสมบัติตรงตามเงื่อนไขรายใดรายหนึ่งให้เข้ายื่นข้อเสนอหรือให้เข้ามาเจรจาต่อรองราคา
 - (๔) ให้คณะกรรมการฯ จัดทำรายงานผลการพิจารณาพร้อมความเห็นต่อผู้บริหารท้องถิ่นเพื่อให้ความเห็นชอบ
 - (๕) ผู้บริหารท้องถิ่นอนุมัติการซื้อหรือจ้าง
 - (๖) เจ้าหน้าที่แจ้งผลการพิจารณาในระบบเครือข่ายสารสนเทศของกรมบัญชีกลางและปิดประกาศพร้อมทั้งแจ้งให้ผู้เสนอราคาทุกรายทราบผ่านทางจดหมายอิเล็กทรอนิกส์ (e-mail)
 - (๗) ลงนามในสัญญา หรือข้อตกลง ตามแบบที่กำหนด

Flow Chart วิธีเฉพาะเจาะจง



๙. ตรวจสอบอำนาจในการสั่งซื้อหรือสั่งจ้าง ให้เป็นไปตามหลักเกณฑ์ ดังนี้

➤ การสั่งซื้อหรือสั่งจ้างโดยวิธีประกาศเชิญชวนทั่วไปครั้งหนึ่ง ให้เป็นอำนาจของผู้ดำรงตำแหน่ง และภายในวงเงิน ดังต่อไปนี้

(๑) หัวหน้าหน่วยงานของรัฐ ไม่เกิน ๒๐๐,๐๐๐,๐๐๐ บาท

(๒) ผู้มีอำนาจเหนือขึ้นไปหนึ่งชั้น เกิน ๒๐๐,๐๐๐,๐๐๐ บาท

➤ การสั่งซื้อหรือสั่งจ้างโดยวิธีคัดเลือกครั้งหนึ่ง ให้เป็นอำนาจของผู้ดำรงตำแหน่งและภายในวงเงิน ดังต่อไปนี้

(๑) หัวหน้าหน่วยงานของรัฐ ไม่เกิน ๑๐๐,๐๐๐,๐๐๐ บาท

(๒) ผู้มีอำนาจเหนือขึ้นไปหนึ่งชั้น เกิน ๑๐๐,๐๐๐,๐๐๐ บาท

➤ การสั่งซื้อหรือสั่งจ้างโดยวิธีเฉพาะเจาะจงครั้งหนึ่ง ให้เป็นอำนาจของผู้ดำรงตำแหน่งและภายในวงเงิน ดังต่อไปนี้

(๑) หัวหน้าหน่วยงานของรัฐ ไม่เกิน ๕๐,๐๐๐,๐๐๐ บาท

(๒) ผู้มีอำนาจเหนือขึ้นไปหนึ่งชั้น เกิน ๕๐,๐๐๐,๐๐๐ บาท

การตรวจรับพัสดุ ตรวจสอบการจ้างและควบคุมงานก่อสร้าง

เอกสารประกอบการตรวจสอบ

๑. หลักฐานเอกสารการตรวจรับพัสดุ
๒. รายงานการปฏิบัติงานของผู้รับจ้าง
๓. ใบรับรองผลการปฏิบัติงาน

วิธีการตรวจสอบ

➤ ตรวจสอบการแต่งตั้งคณะกรรมการตรวจรับพัสดุในงานซื้อหรืองานจ้าง โดยมีหน้าที่ดังนี้

(๑) ตรวจรับพัสดุ ณ ที่ทำการของผู้ใช้พัสดุนั้น หรือสถานที่ซึ่งกำหนดไว้ในสัญญาหรือข้อตกลง การตรวจรับพัสดุ ณ สถานที่อื่น ในกรณีที่ไม่ใช่สัญญาหรือข้อตกลง จะต้องได้รับอนุมัติจากหัวหน้าหน่วยงานของรัฐก่อน

(๒) ตรวจรับพัสดุให้ถูกต้องครบถ้วนตามหลักฐานที่ตกลงกันไว้ สำหรับกรณีที่มีการทดลองหรือ ตรวจสอบในทางเทคนิคหรือทางวิทยาศาสตร์ จะเชิญผู้ชำนาญหรือผู้ทรงคุณวุฒิอื่นๆ ก็ได้ ในกรณีจำเป็นที่ไม่สามารถตรวจนับเป็นจำนวนหน่วยทั้งหมดได้ ให้ตรวจรับตามหลักวิชาการสถิติ

(๓) โดยปกติให้ตรวจรับพัสดุในวันที่ผู้ขายหรือผู้รับจ้างนำพัสดุมาส่ง และให้ดำเนินการให้เสร็จสิ้นไปโดยเร็วที่สุด

(๔) เมื่อตรวจถูกต้องครบถ้วนแล้ว ให้รับพัสดุไว้และถือว่าผู้ขายหรือผู้รับจ้างได้ส่งมอบพัสดุถูกต้อง ครบถ้วนตั้งแต่วันที่ผู้ขายหรือผู้รับจ้างนำพัสดุนั้นมาส่ง แล้วมอบแก่เจ้าหน้าที่พร้อมกับทำใบตรวจรับ เป็นหลักฐานอย่างน้อย ๒ ฉบับ มอบแก่ผู้ขายหรือผู้รับจ้าง ๑ ฉบับ และเจ้าหน้าที่ ๑ ฉบับ เพื่อดำเนินการเบิกจ่ายเงิน

(๕) ในกรณีที่ผู้ขายหรือผู้รับจ้างส่งมอบพัสดุถูกต้องแต่ไม่ครบจำนวน หรือส่งมอบครบจำนวนแต่ไม่ถูกต้องทั้งหมด ถ้าสัญญาหรือข้อตกลงมิได้กำหนดไว้เป็นอย่างอื่นให้ตรวจรับไว้เฉพาะจำนวนที่ถูกต้องและ ให้รับรายงานหัวหน้าหน่วยงานของรัฐผ่านหัวหน้าเจ้าหน้าที่ เพื่อแจ้งให้ผู้ขายหรือผู้รับจ้างทราบภายใน ๓ วันทำการนับแต่วันตรวจพบ

/ (๖) การตรวจรับพัสดุ ...

(๖) การตรวจรับพัสดุที่ประกอบกันเป็นชุดหรือหน่วย ถ้าขาดส่วนประกอบอย่างใดอย่างหนึ่งไปแล้ว จะไม่สามารถใช้การได้โดยสมบูรณ์ ให้ถือว่าผู้ขายหรือผู้รับจ้างยังมิได้ส่งมอบพัสดุนั้น และโดยปกติให้รับ รายงานหัวหน้าหน่วยงานของรัฐ เพื่อแจ้งให้ผู้ขายหรือผู้รับจ้างทราบภายใน ๓ วันทำการ นับแต่วันที่ตรวจพบ

(๗) ถ้ากรรมการตรวจรับพัสดุบางคนไม่ยอมรับพัสดุ โดยทำความเห็นแย้งไว้ ให้เสนอหัวหน้า หน่วยงานของรัฐเพื่อพิจารณาสั่งการ ถ้าหัวหน้าหน่วยงานของรัฐสั่งการให้รับพัสดุนั้นไว้ จึงดำเนินการตาม (๔) หรือ (๕) แล้วแต่กรณี

➤ ตรวจสอบการแต่งตั้งคณะกรรมการตรวจรับพัสดุในงานจ้างก่อสร้าง โดยมีหน้าที่ดังนี้

(๑) ตรวจสอบคุณสมบัติของผู้ควบคุมงานก่อสร้างของผู้รับจ้างให้เป็นไปตามกฎหมายว่าด้วยการควบคุม อาคาร

(๒) ตรวจสอบรายงานการปฏิบัติงานของผู้รับจ้าง และเหตุการณ์แวดล้อมที่ผู้ควบคุมงานรายงานโดย ตรวจสอบกับแบบรูปรายการละเอียด และข้อกำหนดในสัญญาหรือข้อตกลงทุกสัปดาห์ รวมทั้งรับทราบหรือ พิจารณาการสั่งหยุดงาน หรือพักงานของผู้ควบคุมงานแล้วรายงานหัวหน้าหน่วยงานของรัฐเพื่อพิจารณา สั่งการต่อไป

(๓) ให้คณะกรรมการตรวจรับพัสดุหรือกรรมการที่ได้รับมอบหมายจากคณะกรรมการตรวจรับพัสดุ ออกตรวจงานจ้าง ณ สถานที่ที่กำหนดไว้ในสัญญาหรือที่ตกลงให้ทำงานจ้างนั้น ๆ ตามเวลาที่เหมาะสม และเห็นสมควร และจัดทำบันทึกผลการออกตรวจงานจ้างนั้นไว้เพื่อเป็นหลักฐานด้วย

(๔) การดำเนินการตาม (๑) และ (๒) ในกรณีมีข้อสงสัยหรือมีกรณีที่เห็นว่าแบบรูปรายการละเอียด และข้อกำหนดในสัญญาหรือมีข้อตกลงมีข้อความคลาดเคลื่อนเล็กน้อยหรือไม่เป็นไปตามหลักวิชาการช่าง ให้มีอำนาจสั่งเปลี่ยนแปลงแก้ไขเพิ่มเติม หรือตัดทอนงานจ้างได้ตามที่เห็นสมควร และตามหลักวิชาการช่าง เพื่อให้เป็นไปตามแบบรูปรายการละเอียด

(๕) โดยปกติให้ตรวจผลงานที่ผู้รับจ้างส่งมอบภายใน ๓ วันทำการ นับแต่วันที่ประธานกรรมการ ได้รับทราบการส่งมอบงาน และให้ทำการตรวจรับให้เสร็จสิ้นไปโดยเร็วที่สุด

(๖) เมื่อตรวจเห็นว่าเป็นการถูกต้องครบถ้วนเป็นไปตามแบบรูปรายการละเอียด และข้อกำหนด ในสัญญาหรือข้อตกลงแล้ว ให้ถือว่าผู้รับจ้างส่งมอบงานครบถ้วนตั้งแต่วันที่ผู้รับจ้างส่งงานจ้างนั้น และให้ทำ ใบรับรองผลการปฏิบัติงานทั้งหมดหรือเฉพาะงวด แล้วแต่กรณี โดยลงชื่อไว้เป็นหลักฐาน อย่างน้อย ๒ ฉบับ มอบให้แก่ผู้รับจ้าง ๑ ฉบับ และเจ้าหน้าที่ ๑ ฉบับ เพื่อทำการเบิกจ่ายเงิน ตามระเบียบว่าด้วยการเบิกจ่ายเงิน ของหน่วยงานของรัฐและรายงานให้หัวหน้าหน่วยงานของรัฐทราบ

ในกรณีที่เห็นว่าผลงานที่ส่งมอบทั้งหมดหรืองวดใดก็ตามไม่เป็นไปตามแบบรูปรายการละเอียด และข้อกำหนดในสัญญาหรือข้อตกลง ให้รายงานหัวหน้าหน่วยงานรัฐผ่านหัวหน้าเจ้าหน้าที่เพื่อทราบหรือ สั่งการ แล้วแต่กรณี

(๗) ในกรณีที่กรรมการตรวจรับพัสดุบางคนไม่ยอมรับงานโดยทำความเห็นแย้งไว้ ให้เสนอหัวหน้า หน่วยงานของรัฐเพื่อพิจารณาสั่งการ ถ้าหัวหน้าหน่วยงานของรัฐสั่งการให้ตรวจรับงานจ้างนั้นไว้ จึงดำเนินการ ตาม (๖)

➤ ตรวจสอบการแต่งตั้งผู้ควบคุมงาน โดยมีหน้าที่ดังนี้

(๑) ตรวจสอบและควบคุมงาน ณ สถานที่ที่กำหนดไว้ในสัญญา หรือที่ตกลงให้ทำงานจางนั้นๆทุกวัน ให้เป็นไปตามแบบรูปรายการละเอียด และข้อกำหนดไว้ในสัญญาทุกประการ โดยส่งเปลี่ยนแปลงแก้ไขเพิ่มเติม หรือตัดทอนงานจางได้ตามที่เห็นสมควร และตามหลักวิชาช่างเพื่อให้เป็นไปตามแบบรูปรายการละเอียด และข้อกำหนดในสัญญา ถ้าผู้รับจ้างขัดขืนไม่ปฏิบัติตามก็สั่งให้หยุดงานนั้นเฉพาะส่วนหนึ่งส่วนใดหรือทั้งหมด แล้วแต่กรณีไว้ก่อนจนกว่าผู้รับจ้างจะปฏิบัติให้ถูกต้องตามคำสั่ง และให้รายงานคณะกรรมการตรวจการตรวจรับพัสดุหรือผู้ที่ได้รับมอบหมายให้ทำหน้าที่รับผิดชอบการบริหารสัญญาหรือข้อตกลง และการตรวจรับพัสดุ ที่เป็นงานจางก่อสร้างทันที

(๒) ในกรณีที่ปรากฏว่าแบบรูปรายการละเอียด หรือข้อกำหนดในสัญญามีข้อความขัดกันหรือเป็นที่คาบคองได้ว่า ถึงแม้ว่างานนั้นจะได้เป็นไปตามแบบรูปรายการละเอียด และข้อกำหนดในสัญญา แต่เมื่อสำเร็จแล้วจะไม่มั่นคงแข็งแรง หรือไม่ปฏิบัติตามหลักวิชาช่างที่ดี หรือไม่ปลอดภัยให้ส่งพนักงานนั้นไว้ก่อนแล้วรายงานคณะกรรมการตรวจรับพัสดุหรือผู้ที่ได้รับมอบหมายให้ทำหน้าที่รับผิดชอบการบริหารสัญญาหรือข้อตกลงและการตรวจรับพัสดุที่เป็นงานจางก่อสร้างโดยเร็ว

(๓) จัดบันทึกสภาพการปฏิบัติงานของผู้รับจ้างและเหตุการณ์แวดล้อมเป็นรายวัน พร้อมทั้งผลการปฏิบัติงาน หรือการหยุดงานและสาเหตุที่มีการหยุดงานอย่างน้อย ๒ ฉบับ เพื่อรายงานให้คณะกรรมการตรวจรับพัสดุหรือผู้ที่ได้รับมอบหมายให้ทำหน้าที่รับผิดชอบการบริหารสัญญาหรือข้อตกลงและการตรวจรับพัสดุ ที่เป็นงานจางก่อสร้างทราบทุกสัปดาห์ และเก็บรักษาไว้เพื่อมอบให้แก่เจ้าหน้าที่เมื่อเสร็จงานแต่ละงวด โดยถือว่าเป็นเอกสารสำคัญของทางราชการเพื่อประกอบการตรวจสอบของผู้มีหน้าที่

(๔) ในวันกำหนดเริ่มงานของผู้รับจ้างตามสัญญา และในวันถึงกำหนดส่งมอบงานแต่ละงวดให้รายงานผลการปฏิบัติงานของผู้รับจ้างว่าเป็นไปตามสัญญาหรือไม่ ให้คณะกรรมการตรวจรับพัสดุหรือผู้ที่ได้รับมอบหมายให้ทำหน้าที่รับผิดชอบการบริหารสัญญาหรือข้อตกลงและการตรวจรับพัสดุที่เป็นงานจางก่อสร้างทราบภายใน ๓ วันทำการ นับแต่วันถึงกำหนดนั้นๆ

➤ ตรวจสอบการแต่งตั้งคณะกรรมการตรวจรับพัสดุในงานจางที่ปรึกษา โดยมีหน้าที่ดังนี้

(๑) กำกับและติดตามงานจางที่ปรึกษาให้เป็นไปตามเงื่อนไขที่กำหนดไว้ในสัญญาหรือข้อตกลง

(๒) ตรวจรับงานจางที่ปรึกษา ณ ที่ทำการของผู้ว่าจ้าง หรือสถานที่ซึ่งกำหนดไว้ในสัญญาหรือข้อตกลง

(๓) โดยปกติให้ตรวจรับงานจางที่ปรึกษาในวันที่ที่ปรึกษานำผลงานมาส่ง และให้ดำเนินการให้เสร็จสิ้นไปโดยเร็วที่สุด

(๔) เมื่อตรวจถูกต้องและครบถ้วนตามที่กำหนดไว้ในสัญญาหรือข้อตกลงแล้ว ให้รับงานจางที่ปรึกษาไว้และถือว่าที่ปรึกษาได้ส่งมอบงานถูกต้องครบถ้วนตั้งแต่วันที่ที่ปรึกษานำผลงานมาส่งแล้วมอบแก่เจ้าหน้าที่ พร้อมกับทำใบตรวจรับ โดยลงชื่อไว้เป็นหลักฐานอย่างน้อย ๒ ฉบับ มอบแก่ที่ปรึกษา ๑ ฉบับ และเจ้าหน้าที่ ๑ ฉบับ เพื่อทำการเบิกจ่าย และรายงานให้หัวหน้าหน่วยงานรัฐทราบ

ในกรณีที่เห็นว่าผลงานที่ส่งมอบทั้งหมดหรืองวดใดก็ตามไม่เป็นไปตามข้อกำหนดในสัญญาหรือข้อตกลง มีอำนาจสั่งให้แก้ไขเปลี่ยนแปลงเพิ่มเติม หรือตัดทอนซึ่งงานตามสัญญา แล้วให้รายงานหัวหน้าหน่วยงานผ่านหัวหน้าเจ้าหน้าที่เพื่อทราบ หรือสั่งการแล้วแต่กรณี

(๕) ในกรณีกรรมการตรวจรับพัสดุบางคนไม่ยอมรับงาน ให้กรรมการดังกล่าวทำความเข้าใจแล้ว หัวหน้าหน่วยงานของรัฐเพื่อพิจารณาสั่งการ ถ้าหัวหน้าหน่วยงานของรัฐสั่งการให้รับผลงานนั้นไว้จึงดำเนินการตาม (๔)

➤ ตรวจสอบการแต่งตั้งคณะกรรมการตรวจรับพัสดุในงานจ้างออกแบบหรือควบคุมงานก่อสร้าง โดยมีหน้าที่ดังนี้

- (๑) ตรวจสอบให้ถูกต้องตามที่ระบุไว้ในสัญญาหรือข้อตกลง
- (๒) ตรวจสอบงาน ณ ที่ทำการของผู้ว่าจ้าง หรือสถานที่ซึ่งกำหนดไว้ในสัญญาหรือข้อตกลง
- (๓) โดยปกติให้ตรวจรับงานในวันที่ผู้ให้บริการนำผลงานมาส่ง และให้ดำเนินการให้เสร็จสิ้นไปโดยเร็ว

ที่สุด

(๔) ในกรณีที่ผลงานบกพร่องหรือไม่เป็นไปตามความประสงค์ของหน่วยงานของรัฐอันเนื่องมาจากไม่ได้ดำเนินการให้ถูกต้องตามหลักวิชาการทางสถาปัตยกรรม และหรือวิศวกรรม ต้องรีบแจ้งให้ผู้ให้บริการดำเนินการแก้ไข ให้เป็นที่เรียบร้อยโดยเร็ว

(๕) เมื่อตรวจถูกต้องและครบถ้วนตามที่กำหนดไว้ในสัญญาหรือข้อตกลงแล้ว ให้รับงานไว้และถือว่าผู้ให้บริการได้ส่งมอบงานถูกต้องครบถ้วนตั้งแต่วันที่ผู้ให้บริการนำผลงานมาส่ง แล้วมอบแก่เจ้าหน้าที่พร้อมทั้งทำใบตรวจรับ โดยลงชื่อไว้เป็นหลักฐานอย่างน้อย ๒ ฉบับ มอบแก่ผู้ให้บริการ ๑ ฉบับ และเจ้าหน้าที่ ๑ ฉบับ เพื่อทำการเบิกจ่ายเงินและรายงานให้หัวหน้าหน่วยงานของรัฐทราบ

ในกรณีที่เห็นว่าผลงานที่ส่งมอบทั้งหมดหรืองวดใดก็ตามไม่เป็นไปตามข้อกำหนดในสัญญาหรือข้อตกลง มีอำนาจสั่งให้แก้ไขเปลี่ยนแปลงเพิ่มเติม หรือตัดทอนซึ่งงานตามสัญญา หากคู่สัญญาไม่ปฏิบัติตาม มีอำนาจที่จะสั่งให้หยุดงานนั้นชั่วคราวได้ หรือให้รายงานหัวหน้าหน่วยงานของรัฐผ่านหัวหน้าเจ้าหน้าที่เพื่อทราบ หรือสั่งการ แล้วแต่กรณี

(๖) ในกรณีกรรมการตรวจรับพัสดุบางคนไม่ยอมรับงาน ให้กรรมการดังกล่าวทำความเห็นแย้งไว้แล้ว ให้เสนอหัวหน้าหน่วยงานของรัฐเพื่อพิจารณาสั่งการ ถ้าหัวหน้าหน่วยงานของรัฐสั่งการให้รับผลงานนั้นไว้ จึงดำเนินการตาม (๕)

การเบิกจ่ายค่าตอบแทน

กฎหมาย ระเบียบ และหนังสือสั่งการ ที่เกี่ยวข้อง

หนังสือกระทรวงการคลัง ด่วนที่สุด ที่ กค ๐๔๐๒.๕/ว ๘๕ ลงวันที่ ๖ กันยายน ๒๕๖๑ เรื่อง หลักเกณฑ์การจ่ายค่าตอบแทนบุคคลหรือคณะกรรมการ

เอกสารประกอบการตรวจสอบ

๑. ฎีกาเบิกจ่าย และเอกสารประกอบฎีกา
๒. หลักฐานการจ่ายเงินค่าตอบแทนบุคคลหรือคณะกรรมการ

วิธีการตรวจสอบ

๑. ตรวจสอบการเบิกจ่ายค่าตอบแทนบุคคลหรือคณะกรรมการที่ได้รับแต่งตั้งเป็นกรรมการซื้อหรือจ้างคณะกรรมการดำเนินงานจ้างที่ปรึกษา คณะกรรมการดำเนินงานจ้างออกแบบหรือควบคุมงานก่อสร้าง และคณะกรรมการกำหนดราคากลางงานก่อสร้าง ที่ได้รับแต่งตั้งตามประกาศคณะกรรมการราคากลางและขึ้นทะเบียนผู้ประกอบการ เรื่องหลักเกณฑ์และวิธีการกำหนดราคากลางงานก่อสร้าง ดังนี้

- บุคคล ในอัตราไม่เกินคนละ ๑,๒๐๐ บาทต่องาน
- คณะกรรมการ ในอัตรา ประธานกรรมการไม่เกิน ๑,๕๐๐ บาทต่อครั้งที่มาประชุมและกรรมการไม่เกินคนละ ๑,๒๐๐ บาทต่อครั้งที่มาประชุม

๒. ตรวจสอบการเบิกจ่ายค่าตอบแทนคณะกรรมการตรวจรับพัสดุในงานจ้างก่อสร้าง และผู้ควบคุมงานก่อสร้าง ดังนี้

- คณะกรรมการตรวจรับพัสดุในงานจ้างก่อสร้าง ในอัตรา ๓๕๐ บาทต่อคนต่อวัน
- ผู้ควบคุมงานก่อสร้าง
 - (๑) หัวหน้าผู้ควบคุมงานก่อสร้าง ในอัตราไม่เกิน ๓๕๐ บาทต่อวันต่องาน
 - (๒) ผู้ควบคุมงานก่อสร้าง (ผู้ปฏิบัติกร) ในอัตราไม่เกิน ๓๐๐ บาทต่อวันต่องาน

การควบคุมพัสดุ

เอกสารประกอบการตรวจสอบ

๑. ทะเบียนคุมพัสดุ
๒. ใบเบิกพัสดุ

วิธีการตรวจสอบ

๑. ตรวจสอบว่ามีการลงบัญชีหรือทะเบียนเพื่อควบคุมพัสดุหรือไม่ โดยแยกเป็นชนิดและแสดงรายการตามตัวอย่างที่คณะกรรมการนโยบายกำหนด โดยให้มีหลักฐานการรับเข้าบัญชีหรือทะเบียนไว้ประกอบรายการ

๒. ตรวจสอบเก็บรักษาพัสดุให้เป็นระเบียบเรียบร้อยปลอดภัยและให้ครบถ้วนถูกต้องตรงตามบัญชีหรือทะเบียนหรือไม่

๓. ตรวจสอบการเบิกพัสดุหัวหน้าหน่วยงานที่ต้องใช้พัสดุเป็นผู้เบิกหรือไม่และผู้จ่ายพัสดุต้องตรวจสอบความถูกต้องของใบเบิกและเอกสารประกอบ (ถ้ามี) แล้วลงบัญชีหรือทะเบียนทุกครั้งที่มีการจ่ายและเก็บใบเบิกจ่ายไว้เป็นหลักฐานด้วย

หลักประกันสัญญา

เอกสารประกอบการตรวจสอบ

๑. สมุดบัญชีแยกประเภท
๒. งบทดลองประจำเดือน
๓. ทะเบียนคุมหลักประกันสัญญา

วิธีการตรวจสอบ

๑. ตรวจสอบหลักประกันการเสนอราคาและหลักประกันสัญญา ให้ใช้หลักประกันอย่างหนึ่งอย่างใดดังต่อไปนี้

- เงินสด
- เช็คหรือตราพท์ที่ธนาคารเซ็นสั่งจ่าย ซึ่งเป็นเช็คหรือตราพท์ลงวันที่ที่ใช้เช็คหรือตราพท์นั้นชำระต่อเจ้าหน้าที่หรือก่อนวันนั้นไม่เกิน ๓ วันทำการ
- หนังสือค้ำประกันของธนาคารภายในประเทศตามตัวอย่างที่คณะกรรมการนโยบายกำหนด โดยอาจเป็นหนังสือค้ำประกันอิเล็กทรอนิกส์ตามวิธีการที่กรมบัญชีกลางกำหนดก็ได้
- หนังสือค้ำประกันของบริษัทเงินทุน หรือบริษัทเงินทุนหลักทรัพย์ที่ได้รับอนุญาตให้ประกอบกิจการเงินทุนเพื่อการพาณิชย์ และประกอบธุรกิจค้ำประกันตามประกาศของธนาคารแห่งประเทศไทย ตามรายชื่อบริษัทเงินทุนที่ธนาคารแห่งประเทศไทยแจ้งเวียนให้ทราบ โดยอนุโลม ให้ใช้ตามตัวอย่างหนังสือค้ำประกันของธนาคารที่คณะกรรมการนโยบายกำหนด

➤ พันธบัตรรัฐบาลไทย

๒. หลักประกันการเสนอราคาและหลักประกันสัญญา ให้กำหนดมูลค่าเป็นจำนวนเต็มในอัตรา ร้อยละห้าของวงเงินงบประมาณหรือราคาพัสดุที่จัดซื้อจัดจ้างครั้งนั้น แล้วแต่กรณีเว้นแต่การจัดซื้อจัดจ้าง ที่หัวหน้าหน่วยงานของรัฐเห็นว่ามีสำคัญเป็นพิเศษจะกำหนดอัตราสูงกว่าร้อยละห้าแต่ไม่เกินร้อยละสิบ ก็ได้

๓. ในกรณีที่หน่วยงานของรัฐเป็นผู้ยื่นข้อเสนอหรือเป็นคู่สัญญาไม่ต้องวางหลักประกัน

๔. ตรวจสอบทะเบียนคุมเงินหลักประกันสัญญาได้มีการจัดทำไว้ครบถ้วนหรือไม่ ดังนี้

๔.๑ ตรวจสอบยอดตามบัญชีแยกประเภทกับยอดคงเหลือตามทะเบียนคุมเงินหลักประกัน สัญญาว่าตรงกันหรือไม่

๔.๒ มีการแยกหลักประกันที่เป็นเงินสดออกจากหลักประกันที่เป็นหนังสือค้ำประกันหรือไม่

๔.๓ มีการระบุวันครบกำหนดจ่ายเงินคืนหลักประกันสัญญา จำนวนเงิน และเมื่อมีการ ส่งมอบงานตรวจสอบลายมือชื่อผู้รับเงินคืน และหรือตราประทับครบถ้วนหรือไม่

๕. ตรวจสอบการกำหนดหลักประกันสัญญา โดยการจัดหาพัสดุที่มีระยะเวลาผูกพันตามสัญญา เกิน ๑ ปีและพัสดุนั้นไม่ต้องมีการประกันความชำรุดบกพร่องให้กำหนดหลักประกัน ๕% ของพัสดุที่ส่งมอบ ในแต่ละปีหากพัสดุที่จะส่งมอบในปีต่อไปมีราคาต่างจากปีก่อนให้ปรับปรุงหลักประกันสัญญาตามอัตราส่วน ที่เพิ่ม/ลดหากคู่สัญญาไม่นำหลักประกันมาเพิ่มให้ครบก่อนการส่งมอบพัสดุงวดสุดท้ายของปีนั้น ให้ทางราชการหักเงินจากค่าพัสดุงวดสุดท้ายของปีนั้นเป็นหลักประกันที่เพิ่มขึ้น

๖. ตรวจสอบว่าองค์กรปกครองส่วนท้องถิ่นมีการแต่งตั้งกรรมการตรวจสอบสภาพงาน ก่อนการสิ้นสุด ระยะเวลาประกันความชำรุดบกพร่องภายใน ๑๕ วันหรือไม่

๗. ตรวจสอบการคืนหลักประกันให้แก่ผู้เสนอราคาคู่สัญญาหรือผู้ค้ำประกันตามหลักเกณฑ์ดังนี้

➤ หลักประกันเสนอราคาให้คืนให้แก่ผู้ยื่นข้อเสนอ หรือผู้ค้ำประกันภายใน ๑๕ วัน นับถัดจากวันที่หัวหน้าหน่วยงานของรัฐได้พิจารณาเห็นชอบรายงานผลคัดเลือกผู้ชนะการซื้อหรือจ้างเรียบร้อยแล้ว เว้นแต่ผู้ยื่นข้อเสนอรายที่คัดเลือกไว้ซึ่งเสนอราคาต่ำสุดไม่เกิน ๓ ราย ให้คืนได้ต่อเมื่อได้ทำสัญญาหรือ ข้อตกลงข้อเสนอได้พ้นจากข้อผูกพันแล้ว

➤ หลักประกันสัญญาให้คืนให้แก่คู่สัญญาหรือผู้ค้ำประกันโดยเร็วและอย่างช้าต้องไม่เกิน ๑๕ วันนับแต่วันที่คู่สัญญาพ้นจากข้อผูกพันตามสัญญาแล้ว

๘. ตรวจสอบการจ่ายเงินคืนหลักประกันสัญญา กรณีเป็นเงินสดให้ผู้มีสิทธิถอนเงินประกันออกใบเสร็จ ให้แก่องค์กรปกครองส่วนท้องถิ่น พร้อมทั้งลงชื่อรับเงินในทะเบียนคุมเงินประกันสัญญาและรายงานการจัดทำ เช็ค